



คู่มือการปฏิบัติงานเบี้ยยังชีพ

- ✓ การดำเนินงานลงทะเบียนและยื่นคำขอรับเบี้ยยังชีพผู้สูงอายุ
 - ✓ การดำเนินงานลงทะเบียนและยื่นคำขอรับเบี้ยยังชีพคนพิการ
-

คำนำ

องค์การบริหารส่วนตำบลนาสิงห์ในฐานะองค์กรปกครองส่วนท้องถิ่น มีภารกิจหลักในการปฏิบัติตามพระราชบัญญัติสภาตำบลและองค์การบริหารส่วนตำบล พ.ศ.๒๕๓๗ หนึ่งในภารกิจดังกล่าวคือ ด้านการดำเนินงานเบี้ยยังชีพให้กับผู้สูงอายุและคนพิการ โดยถือปฏิบัติตามระเบียบกระทรวงมหาดไทยว่าด้วยหลักเกณฑ์การจ่ายเบี้ยยังชีพผู้สูงอายุขององค์กรปกครองส่วนท้องถิ่น พ.ศ. ๒๕๕๒ และระเบียบกระทรวงมหาดไทยว่าด้วยหลักเกณฑ์การจ่ายเบี้ยความพิการขององค์กรปกครองส่วนท้องถิ่น พ.ศ. ๒๕๕๓

ดังนั้น เพื่อให้การบริการประชาชนตามภารกิจดังกล่าวเป็นไปด้วยความเรียบร้อย ผู้ขอรับบริการมีความเข้าใจที่ถูกต้องควบคู่กับการมีแนวทางปฏิบัติที่ชัดเจน ซึ่งจะนำไปสู่ความสะดวกรวดเร็ว และถูกต้ององค์การบริหารส่วนตำบลนาสิงห์จึงได้จัดทำคู่มือภารกิจหลักด้านการปฏิบัติงานเบี้ยยังชีพผู้สูงอายุและคนพิการขึ้น

องค์การบริหารส่วนตำบลนาสิงห์ หวังเป็นอย่างยิ่งว่าคู่มือฉบับนี้จะเป็นส่วนหนึ่งที่ทำให้ผู้สูงอายุและคนพิการ มีความเข้าใจที่ถูกต้องถึงสิทธิพึงได้รับ และเป็นแนวทางในการปฏิบัติงาน ตลอดจนเป็นเกณฑ์การลดดุลพินิจของเจ้าหน้าที่ในการปฏิบัติงาน เพื่อประโยชน์สูงสุดในการบริการประชาชนต่อไป

1 - 30 พฤศจิกายน ของทุกปี

เป็นวันรับขึ้นทะเบียน
ผู้สูงอายุ...และคนพิการ จ้า

อย่าลืม !!!! นะจ๊ะ
ไม่มีชื่อ ไม่มีสิทธิ จ้า !!!



ความเป็นมาของการดำเนินงานเบี้ยยังชีพผู้สูงอายุและเบี้ยยังชีพคนพิการ

๑. เบี้ยยังชีพผู้สูงอายุ

แนวคิดเรื่องการให้ความช่วยเหลือแก่ผู้สูงอายุเป็นเรื่องที่รัฐบาลได้ให้ความสำคัญมาเป็นเวลานานแล้ว เห็นได้จากการจัดตั้งสถานสงเคราะห์ผู้สูงอายุขึ้นเป็นแห่งแรกในประเทศ เมื่อปี ๒๔๙๖ โดยมีจุดประสงค์เพื่อให้การอุปการะแก่ผู้สูงอายุที่ไร้ญาติและไม่มีที่พึ่งพาอาศัย ต่อจากนั้นได้มีการจัดตั้งสถานสงเคราะห์เพิ่มขึ้นเรื่อยมา รวมทั้งได้มีการจัดบริการต่าง ๆ เพิ่มขึ้นด้วย เช่น การจัดตั้งศูนย์บริการผู้สูงอายุ โครงการกองทุนส่งเสริมสวัสดิการผู้สูงอายุในชุมชน เป็นต้น โดยมีการกำหนดนโยบายและแผนในทุกระดับที่เกี่ยวข้องกับเรื่องการจัดสวัสดิการสำหรับผู้สูงอายุมากขึ้นตามลำดับ เพื่อให้เพียงพอทั่วถึง และสอดคล้องกับสถานการณ์ทางสังคม เบี้ยยังชีพผู้สูงอายุได้เริ่มเป็นรูปธรรมใน พ.ศ. ๒๕๓๕ จากแนวคิดของกรมประชาสงเคราะห์ (ในรัฐบาลสมัย นายชวน หลีกภัย นายกรัฐมนตรีสองสมัย ระหว่างปี พ.ศ. ๒๕๓๕ - ๒๕๓๘) เบี้ยยังชีพผู้สูงอายุถือเป็นสวัสดิการสังคมประเภทหนึ่ง ที่รัฐบาลจัดสรรให้กับ ผู้ที่มีอายุ ๖๐ ปีขึ้นไป ซึ่งเป็นการจัดสวัสดิการสังคมแก่ผู้สูงอายุ โดยผ่านการมีส่วนร่วมจากทุกภาคส่วน ได้แก่ องค์กรภาครัฐที่รับผิดชอบ คือ กระทรวงพัฒนาสังคมและความมั่นคงของมนุษย์ รวมถึงองค์กรปกครองส่วนท้องถิ่น ที่มีบทบาทในการจัดสวัสดิการผู้สูงอายุ ได้เริ่มต้นอย่างเป็นทางการ เมื่อรัฐบาลได้จัดตั้งกองทุนสวัสดิการผู้สูงอายุในชุมชน (เบี้ยยังชีพ) พ.ศ. ๒๕๓๖ เพื่อให้เงินช่วยเหลือผู้สูงอายุที่มีฐานะยากจน เดือนละ ๒๐๐ บาท นับเป็นจุดเริ่มต้นในการจัดสวัสดิการสังคมแก่ผู้สูงอายุขององค์กรปกครองส่วนท้องถิ่น และต่อมาในปี ๒๕๔๔ - ๒๕๔๕ จากนโยบายการกระจายอำนาจสู่ท้องถิ่นของรัฐบาล ภารกิจเรื่องนี้จึงถูกถ่ายโอนไปยังกรมส่งเสริมการปกครองส่วนท้องถิ่นและกรุงเทพมหานคร ดังนั้น เบี้ยยังชีพสำหรับผู้สูงอายุนั้น องค์กรปกครองส่วนท้องถิ่น ได้รับการถ่ายโอนภารกิจ และได้มีการปฏิบัติตามระเบียบกระทรวงมหาดไทยว่าด้วยการจ่ายเงินสงเคราะห์เพื่อการยังชีพขององค์กรปกครองส่วนท้องถิ่น พ.ศ. ๒๕๔๘ โดยมีคุณสมบัติพื้นฐานของผู้มีสิทธิได้รับเบี้ยยังชีพ คือ

๑. ผู้สูงอายุมีภูมิลำเนาในเขตพื้นที่องค์กรปกครองส่วนท้องถิ่น

๒. ผู้สูงอายุมีรายได้ไม่เพียงพอแก่การยังชีพ หรือถูกทอดทิ้ง หรือขาด ผู้อุปการะเลี้ยงดูหรือไม่สามารถประกอบอาชีพเลี้ยงตนเองได้

โดยมีเงื่อนไขว่าผู้ที่ได้รับความเดือดร้อนกว่าหรือผู้ที่มีปัญหาซ้ำซ้อนหรือผู้ที่อาศัยในพื้นที่ห่างไกลทุรกันดารยากต่อการเข้าถึงบริการของรัฐ เป็นผู้ได้รับการพิจารณา ก่อน ต่อมาจากมติคณะรัฐมนตรีการปรับเพิ่มเงินสงเคราะห์เพื่อการยังชีพผู้สูงอายุอนุมัติเมื่อวันที่ ๑๒ ธันวาคม ๒๕๔๙ นั้น ได้ปรับเพิ่มเงินสงเคราะห์เพื่อการยังชีพผู้สูงอายุเป็นคนละ ๕๐๐ บาทต่อเดือน อีกทั้งในทางปฏิบัติ องค์กรปกครองส่วนท้องถิ่นที่มีศักยภาพทางการคลังสามารถเพิ่มจำนวนเงินต่อเดือน แต่รวมแล้วไม่เกิน ๑,๐๐๐ บาท เพื่อให้เพียงพอต่อสภาวะการดำรงชีพในปัจจุบัน หรืออาจเพิ่มจำนวนผู้รับเบี้ยยังชีพได้โดยใช้งบประมาณขององค์กรปกครองส่วนท้องถิ่นเอง การจัดบริการและการดูแลผู้สูงอายุให้มีคุณภาพชีวิตที่ดีขึ้น การมีส่วนร่วมของประชาชน ชุมชนและองค์กรปกครองส่วนท้องถิ่น ถือเป็นเรื่องสำคัญที่ทุกฝ่ายต้องให้ความร่วมมือ ประชาชนและผู้สูงอายุต้องเป็นผู้สะท้อนสภาพปัญหาและความต้องการของตน ส่วนชุมชนหรือองค์กรปกครองส่วนท้องถิ่นต้องเป็นฝ่ายสนับสนุนให้

เกิดการแก้ไขปัญหา และการจัดบริการดาเนินงานต่าง ๆ ที่มุ่งเสริมสร้างคุณภาพชีวิตดังกล่าว บทบาทของชุมชนและองค์กรปกครองส่วนท้องถิ่นได้มีความสำคัญมากขึ้น เนื่องจากชุมชนและองค์กรปกครองส่วนท้องถิ่นมีปัจจัยความพร้อมด้านทรัพยากรและทุนทางสังคม สามารถพัฒนาบทบาทท้องถิ่นในการดูแลผู้สูงอายุ รวมถึงการหาแนวทางพัฒนา และเสริมสร้างการจัดสวัสดิการสังคมแก่ผู้สูงอายุต่อไปได้ ปัจจุบันได้มีการปรับเปลี่ยนนโยบายการจ่ายเบี้ยยังชีพสำหรับผู้สูงอายุให้เป็นไปตามนโยบายรัฐบาล เพื่อให้สามารถดำรงชีวิตอยู่ได้ เพราะปัจจุบันสินค้ามีราคาแพงขึ้น จึงปรับการจ่ายเบี้ยยังชีพเพื่อให้ผู้สูงอายุมีคุณภาพที่ดี โดยปรับเป็นขั้นบันได ดังนี้

ผู้สูงอายุ ซึ่งมีอายุ ๖๐ - ๖๙ ปี จะได้รับเบี้ยยังชีพ อัตรา ๖๐๐ บาท/คน/เดือน

ผู้สูงอายุ ซึ่งมีอายุ ๗๐ - ๗๙ ปี จะได้รับเบี้ยยังชีพ อัตรา ๗๐๐ บาท/คน/เดือน

ผู้สูงอายุ ซึ่งมีอายุ ๘๐ - ๘๙ ปี จะได้รับเบี้ยยังชีพ อัตรา ๘๐๐ บาท/คน/เดือน

ผู้สูงอายุ ซึ่งมีอายุ ๙๐ ปี ขึ้นไป จะได้รับเบี้ยยังชีพ อัตรา ๑,๐๐๐ บาท/คน/เดือน

การจ่ายเบี้ยยังชีพผู้สูงอายุแบบขั้นบันไดนี้ มีหน่วยงานที่รับผิดชอบหลักอยู่ ๓ หน่วยงาน กล่าวคือ กรมส่งเสริมการปกครองส่วนท้องถิ่น กรุงเทพมหานคร และเมืองพัทยา ผู้ที่จะประสงค์จะรับเบี้ยยังชีพผู้สูงอายุคือ จะต้องมิสัญชาติไทย ต้องเป็นผู้มีอายุ ๖๐ ปี บริบูรณ์ขึ้นไป ต้องเป็นผู้ที่มีชื่ออยู่ในทะเบียนบ้านในเขตพื้นที่ที่ยื่นคำขอ และต้องไม่เป็นผู้ได้รับสวัสดิการหรือสิทธิประโยชน์อื่นใดจากหน่วยงานของรัฐ รัฐวิสาหกิจ หรือองค์กรปกครองส่วนท้องถิ่นที่จัดให้เป็นประจำ โดยผู้มีสิทธิสามารถยื่นคำขอรับสิทธิได้องค์การบริหารส่วนตำบลในพื้นที่ที่มีชื่ออยู่ในทะเบียน โดยจะต้องมีหลักฐานประกอบการยื่นรับสิทธิ

คุณสมบัติของผู้มีสิทธิได้รับเงินเบี้ยยังชีพผู้สูงอายุ ดังนี้

๑) มีสัญชาติไทย

(๒) มีภูมิลำเนาอยู่ในเขต อบต.นาสิงห์ (ตามทะเบียนราษฎร)

(๓) เป็นผู้ที่มีอายุ ๖๐ ปี บริบูรณ์ใน ปีถัดไป (ปัจจุบัน อายุ ๕๙ ปี บริบูรณ์ และต้องเกิดก่อน

๑ ตุลาคม)

(๔) ไม่เป็นผู้ได้รับสวัสดิการหรือสิทธิประโยชน์อื่นใดจากหน่วยงานของรัฐ รัฐวิสาหกิจหรือองค์กร ปกครองส่วนท้องถิ่น ได้แก่ ผู้รับเงินบำนาญ เบี้ยหวัด บำนาญพิเศษ หรือเงินอื่นใดในลักษณะเดียวกัน ผู้สูงอายุที่อยู่ในสถานสงเคราะห์ของรัฐหรือองค์กรปกครองส่วนท้องถิ่นได้รับเงินเดือน ค่าตอบแทน รายได้ประจำ หรือผลประโยชน์ตอบแทนอย่างอื่นที่รัฐ หรือองค์กรปกครองส่วนท้องถิ่นจัดให้เป็นประจำ ยกเว้นคนพิการและผู้ป่วยเอดส์ตามระเบียบกระทรวงมหาดไทยว่าด้วยการจ่ายเงินสงเคราะห์เพื่อการยังชีพขององค์กรปกครองส่วนท้องถิ่น

๒. เบี้ยยังชีพคนพิการ

กระทรวงการพัฒนาสังคมและความมั่นคงของมนุษย์ (พม.) ได้ถ่ายโอนภารกิจเบี้ยยังชีพคนพิการให้องค์กร ปกครองส่วนท้องถิ่นดำเนินการ ตั้งแต่ปี ๒๕๔๗ เป็นต้นมา ปัจจุบันการจ่ายเบี้ยความพิการให้แก่คนพิการและการขอตั้ง งบประมาณในเรื่องดังกล่าวรับผิดชอบ โดยกระทรวงมหาดไทย (กรมส่งเสริมการปกครองท้องถิ่น กรุงเทพมหานคร และ พัทยา)

คณะกรรมการส่งเสริมและพัฒนาคุณภาพชีวิตคนพิการแห่งชาติ มีมติเห็นชอบการดำเนินโครงการจัดสวัสดิการเบี้ยความพิการ โดยการจัดสรรเงินให้แก่คนพิการทุกคนที่มีบัตรประจำตัวคนพิการรายละ ๕๐๐ บาทต่อเดือน เริ่มตั้งแต่เดือนเมษายน ๒๕๕๓ เป็นต้นไป กระทรวงการพัฒนาสังคมและความมั่นคงของมนุษย์ (พม.) ได้เสนอคณะรัฐมนตรี เพื่อพิจารณาการเพิ่มอัตราเบี้ยความพิการให้แก่คนพิการ ซึ่งคณะรัฐมนตรีได้มีมติเมื่ออังคารที่ ๒๕ พฤศจิกายน ๒๕๕๗ เห็นชอบอนุมัติในหลักการให้เพิ่มอัตราเบี้ยความพิการให้แก่คนพิการ จากเดิมรายละ ๕๐๐ บาท เป็นรายละ ๘๐๐ บาท ต่อเดือน ตั้งแต่ปีงบประมาณ ๒๕๕๘ เป็นต้นไป โดยกระทรวงมหาดไทย กรุงเทพมหานคร และพัทยา ดำเนินการจัดทำคำของบประมาณ เพื่อจ่ายเบี้ยความพิการในอัตรา ๘๐๐ บาท ต่อไป คนพิการที่มีสิทธิได้รับเบี้ยความพิการ

คนพิการลงทะเบียนและยื่นคำขอรับเบี้ยความพิการ จากหน่วยงานผู้รับผิดชอบการจ่ายเบี้ยความพิการในเดือนพฤศจิกายน ซึ่งจะมีสิทธิได้รับเบี้ยความพิการในเดือนตุลาคมของปีถัดไป

คุณสมบัติผู้มีสิทธิได้รับเงินเบี้ยยังชีพคนพิการ

- ๑) สัญชาติไทย
- ๒) มีบัตรประจำตัวคนพิการ ตามพระราชบัญญัติส่งเสริมและพัฒนาคุณภาพชีวิตคนพิการ พ.ศ. ๒๕๕๐ ที่แก้ไขเพิ่มเติม (ฉบับที่ ๒) พ.ศ. ๒๕๕๖
- ๓) มีภูมิลำเนาอยู่ในเขตพื้นที่องค์กรปกครองส่วนท้องถิ่นตามทะเบียนบ้าน
- ๔) ไม่เป็นบุคคลซึ่งอยู่ในอุปการะของสถานสงเคราะห์ของรัฐหรือเอกชนที่ได้รับเงินอุดหนุนส่วนใหญ่จากรัฐ
- ๕) คนพิการซึ่งได้รับสิทธิตามที่บัญญัติไว้ในกฎหมายหรือระเบียบอื่น ไม่เป็นการตัดสิทธิที่คนพิการจะได้รับสิทธิตามระเบียบนี้

การจ่ายเงินเบี้ยความพิการ

- ๑) จ่ายในอัตราเดือนละ ๘๐๐ บาท ตามมติคณะรัฐมนตรี
- ๒) ให้ อปท. จ่ายเงินเบี้ยความพิการแก่ผู้มีสิทธิ เป็นรายเดือน ภายในวันที่ ๑๐ ของทุกเดือน
- ๓) สิทธิสิ้นสุดลงเมื่อ คนพิการเสียชีวิต/แจ้งขอสละสิทธิ ทั้งนี้หลักเกณฑ์ให้เป็นไปตามที่กระทรวงมหาดไทยกำหนด

ขั้นตอนการยื่นคำขอ

- ๑) สามารถยื่นขอได้ภายในเดือนพฤศจิกายนของทุกปี ที่องค์กรปกครองส่วนท้องถิ่นที่ตนเองมีภูมิลำเนาอยู่
- ๒) หลักฐานประกอบ
 - บัตรประจำตัวคนพิการ ตามพระราชบัญญัติส่งเสริมและพัฒนาคุณภาพชีวิตคนพิการ พ.ศ. ๒๕๕๐ ที่แก้ไขเพิ่มเติม (ฉบับที่ ๒) พ.ศ. ๒๕๕๖
 - ทะเบียนบ้าน
 - สมุดบัญชีเงินฝากธนาคาร (กรณีที่มีผู้ขอรับเบี้ยประสงครับผ่านทางธนาคาร)

วิธีการปฏิบัติสำหรับขั้นตอนการขึ้นทะเบียนเพื่อรับเงินเบี้ยยังชีพผู้สูงอายุ



ยื่นเอกสาร หลักฐาน กรอกแบบฟอร์ม “แบบคำขอลงทะเบียนรับเงินเบี้ยยังชีพผู้สูงอายุ”

- ☺ บัตรประจำตัวประชาชน หรือบัตร อื่นที่ออกโดยหน่วยงานของรัฐที่มี รูปถ่าย พร้อมสำเนา
- ☺ ทะเบียนบ้าน พร้อมสำเนา
- ☺ สมุดบัญชีเงินฝากธนาคาร พร้อม สำเนา (เฉพาะหน้าที่แสดงชื่อ และเลขที่บัญชี) สำหรับกรณีที่ผู้
ขอรับเงินเบี้ยยังชีพผู้สูงอายุ ประสงค์ขอรับเงินเบี้ยยังชีพ ผู้สูงอายุผ่านธนาคาร

หมายเหตุ : ในกรณีผู้สูงอายุที่ไม่สามารถมาลงทะเบียนด้วยตนเอง อาจมอบอำนาจให้ผู้อื่นเป็นผู้ยื่น
คำขอรับเบี้ยยังชีพผู้สูงอายุได้ โดยให้ผู้รับมอบอำนาจติดต่อกับ อบต.ทับสะแก พร้อม
สำเนาบัตรประจำตัวประชาชนของผู้รับมอบอำนาจ

****ขอรับแบบคำขอขึ้นทะเบียนผู้สูงอายุ และยื่นเอกสารประกอบ
ได้ที่สำนักปลัด อบต.นาสิงห์*****

วิธีการปฏิบัติสำหรับขั้นตอนการขึ้นทะเบียนเพื่อรับเงินเบี้ยยังชีพคนพิการ



ยื่นเอกสาร หลักฐาน กรอกแบบฟอร์ม “แบบคำขอลงทะเบียนรับเงินเบี้ยยังชีพคนพิการ ”

- ☺ บัตรประจำตัวคนพิการตามกฎหมายว่าด้วยการส่งเสริม
คุณภาพชีวิตคนพิการ ฉบับจริง พร้อมสำเนา
- ☺ ทะเบียนบ้าน พร้อมสำเนา
- ☺ สมุดบัญชีเงินฝากธนาคาร พร้อม สำเนา (เฉพาะหน้าที่แสดง
ชื่อ และเลขที่บัญชี) สำหรับกรณีที่ผู้ ขอรับเงินเบี้ยยังชีพคนพิการ ประสงค์ขอรับเงินเบี้ยยัง
ชีพผ่านธนาคาร

หมายเหตุ : กรณีที่คนพิการไม่สามารถมาลงทะเบียนด้วยตนเอง อาจมอบอำนาจ เป็นลายลักษณ์
อักษรให้ผู้ดูแลคนพิการยื่นคำขอแทน แต่ต้องนำหลักฐานของคนพิการและคนดูแลคน
พิการไปแสดงต่อเจ้าหน้าที่ด้วย คนพิการที่เป็นผู้สูงอายุสามารถลงทะเบียนเพื่อ
ขอรับเบี้ยยังชีพผู้สูงอายุได้ด้วย

****ขอรับแบบคำขอขึ้นทะเบียนคนพิการ และยื่นเอกสารประกอบ
ได้ที่สำนักปลัด อบต.นาสิงห์*****

คำชี้แจง



ผู้สูงอายุ/คนพิการที่มีสิทธิรับเงินเบี้ยยังชีพอยู่แล้วในพื้นที่อื่น ภายหลังจากได้ย้ายทะเบียนบ้านเข้ามาอยู่ในพื้นที่ตำบลนาสิงห์ ให้มาแจ้งขึ้นทะเบียนเพื่อขอรับเงินเบี้ยยังชีพต่อที่ อบต.นาสิงห์ แต่สิทธิในการรับเงินยัง จะคงอยู่ที่เดิมจนสิ้นปีงบประมาณ เช่น

นาง ก. รับเงินเบี้ยยังชีพอยู่ อบต. กุ๊กไก่ ภายหลังจากได้แจ้งย้ายที่อยู่มาอยู่พื้นที่ตำบลคลองไผ่ ใน วันที่ ๒๐ กรกฎาคม ๒๕๕๘ นาง ก. ต้องมาขึ้นทะเบียนใหม่ ที่ อบต.นาสิงห์ ภายในวันที่ ๓๐ พฤศจิกายน ๒๕๕๘ แต่ นาง ก. จะยังคงรับเงินเบี้ยยังชีพที่ อบต. กุ๊กไก่ อยู่จนถึงเดือน กันยายน ๒๕๕๘ และมีสิทธิรับเงินเบี้ยยังชีพผู้สูงอายุ ที่ อบต.นาสิงห์ ในเดือน ตุลาคม ๒๕๕๙ เป็นต้นไป

ประกาศรายชื่อ ผู้มีสิทธิรับเงินเบี้ยยังชีพผู้สูงอายุและคนพิการ



ให้ผู้ที่ยื่นคำขอรับเบี้ยยังชีพ มาตรวจสอบ รายชื่อตามประกาศที่บอร์ด
ประชาสัมพันธ์ ณ ที่ทำการองค์การบริหารส่วนตำบลนาสิงห์ ภายในวันที่ ๑๕
ธันวาคม ของทุกปี (นับจากวันสิ้นสุดกำหนด การยื่นขอขึ้นทะเบียน วันที่ ๓๐
พฤศจิกายน ของทุกปี)

ขั้นตอนการจ่ายเบี้ยยังชีพผู้สูงอายุและคนพิการ



อบต.จะดำเนินการเบิก-จ่ายเงินให้กับผู้สูงอายุและคนพิการที่มาขึ้นทะเบียน
ไว้แล้ว โดยจะเริ่มตั้งแต่เดือนตุลาคมปีถัดไป และจะจ่ายเป็นเงินสด หรือโอนเข้า
บัญชีธนาคาร ตามที่ผู้สูงอายุและคนพิการได้แจ้งความประสงค์ไว้

กำหนดวันจ่ายเงินเบี้ยยังชีพ ภายในวันที่ ๑-๑๐ ของเดือน
(ตามความเหมาะสม)

ช่องทางการรับเงินเบี้ยยังชีพ



ผู้ประสงค์รับเงินผ่าน

โอนเข้าบัญชีธนาคารใน นามผู้สูงอายุ
คนพิการ หรือผู้รับมอบอำนาจ

ผู้ประสงค์รับเงินสด

ตามจุดที่ได้แจ้งไว้ เช่น สำนักปลัด อบต.นา
สิงห์ กำนัน/ผู้ใหญ่บ้านทุกหมู่บ้าน หรือ
ขึ้นอยู่กับความเหมาะสม โดยจะมีการแจ้ง
ให้ทราบล่วงหน้า

รับเงินสดในนามผู้สูงอายุคนพิการ หรือผู้รับ
มอบอำนาจเท่านั้น

การคำนวณเงินเบี้ยยังชีพแบบขั้นบันไดสำหรับผู้สูงอายุ



จำนวนเงินเบี้ยยังชีพต่อเดือนที่ผู้สูงอายุจะได้รับใน ปัจจุบัน (ปี ๒๕๕๘) การจ่ายเงินเบี้ยยังชีพให้แก่ผู้สูงอายุ คิดใน อัตราเบี้ยยังชีพแบบขั้นบันได แบบ “ขั้นบันได” หมายถึง การแบ่งช่วงอายุของ ผู้สูงอายุออกเป็นช่วง ๆ หรือเป็นขั้น ขึ้นไปเรื่อย ๆ โดยเริ่ม ตั้งแต่อายุ ๖๐ ปี

โดยคำนวณตามปีงบประมาณมิใช่ปีปฏิทิน และไม่มีการเพิ่มของอายุระหว่างปี

ตารางคำนวณเงินเบี้ยยังชีพรายเดือนสำหรับผู้สูงอายุ (แบบขั้นบันได)

ขั้น	ช่วงอายุ (ปี)	จำนวนเงิน (บาท)
ขั้นที่ ๑	๖๐ - ๖๙ ปี	๖๐๐
ขั้นที่ ๒	๗๐ - ๗๙ ปี	๗๐๐
ขั้นที่ ๓	๘๐ - ๘๙ ปี	๘๐๐
ขั้นที่ ๔	๙๐ ปี ขึ้นไป	๑,๐๐๐

วิธีคำนวณอายุของผู้สูงอายุ



การนับอายุว่าจะอยู่ในขั้นที่เท่าไร ให้นับ ณ วันที่ ๓๐ กันยายน เท่านั้น เช่น

๑. นาง ก. เกิด ๓๐ กันยายน ๒๔๘๗ ณ วันที่ ๓๐ กันยายน ๒๕๕๘ นาง ก. จะอายุ ๗๐ ปี หมายความว่า นาง ก. จะได้รับ เงินเบี้ยยังชีพเดือนละ ๗๐๐ บาท ในเดือน ตุลาคม ๒๕๕๗ (งบประมาณปี ๒๕๕๘)

๒. นาง ข. เกิด ๑ ตุลาคม ๒๔๘๗ ณ วันที่ ๓๐ กันยายน ๒๕๕๘ นาง ข. จะอายุ ๖๙ ปี หมายความว่า นาง ข. จะได้รับเงิน เบี้ยยังชีพเดือนละ ๖๐๐ บาท เท่าเดิม จนกว่า จะถึงรอบปีถัดไป

การนับรอบปีงบประมาณ คือ ๑ ตุลาคม – ๓๐ กันยายน เช่น
ปีงบประมาณ ๒๕๕๘ จะเริ่มตั้งแต่ ๑ ตุลาคม ๒๕๕๗ – ๓๐ กันยายน ๒๕๕๘
ปีงบประมาณ ๒๕๕๙ จะเริ่มตั้งแต่ ๑ ตุลาคม ๒๕๕๘ – ๓๐ กันยายน ๒๕๕๙

การสิ้นสุดการรับเงินเบี้ยยังชีพ



๑. ตาย
๒. ย้ายภูมิลำเนาไปนอกเขต อบต.นาสิงห์
๓. แจ้งสละสิทธิการขอรับเงินเบี้ยยังชีพ
๔. ขาดคุณสมบัติ

หน้าที่ของผู้รับเบี้ยยังชีพผู้สูงอายุ และคนพิการ

๑. ตรวจสอบรายชื่อของตัวเอง
๒. กรณีผู้รับเงินเบี้ยยังชีพ หรือผู้รับมอบอำนาจ แจ้งรับเป็นเงินสด ต้องมารับเงินให้ตรงตามวัน เวลา ที่กำหนด
๓. เมื่อย้ายภูมิลำเนาจาก อบต.นาสิงห์ ไปอยู่ภูมิลำเนาอื่น ต้องแจ้งข้อมูลเพื่อให้ อบต.นาสิงห์ ได้รับทราบ
๔. ให้ผู้รับเบี้ยยังชีพผู้สูงอายุและคนพิการ แสดงการมีชีวิตอยู่ต่อ อบต. นาสิงห์ ระหว่างวันที่ ๑ - ๕ ตุลาคม ของทุกปี
๕. **กรณีตาย** ให้ผู้ดูแลหรือญาติของผู้สูงอายุ หรือคนพิการของผู้รับเงินเบี้ยยังชีพแจ้งการตายให้ อบต. นาสิงห์ ได้รับทราบ (พร้อมสำเนาใบมรณบัตร) ภายใน ๗ วัน

การต่ออายุบัตรประจำตัวคนพิการ



การดำเนินการต่ออายุบัตรประจำตัวคนพิการ สามารถต่อได้ที่ สำนักพัฒนาสังคมและความมั่นคงของมนุษย์จังหวัดสุรินทร์ โดยใช้เอกสารดังต่อไปนี้

๑. สมุด/บัตรประจำตัวคนพิการเล่มเดิม
๒. รูปถ่าย ขนาด ๑ นิ้ว จำนวน ๑ รูป
๓. สำเนาบัตรประจำตัวประชาชนและสำเนาทะเบียนบ้าน อย่างละ ๑ ฉบับ
๔. หลักฐานผู้ดูแลคนพิการมีผู้ดูแล ใช้สำเนาบัตรประจำตัวประชาชน และสำเนาทะเบียนบ้าน อย่างละ ๑ ฉบับ
๕. กรณีบุคคลอื่นที่ไม่ใช่คนพิการ และผู้ดูแลคนพิการมาติดต่อขอต่ออายุบัตรประจำตัวคนพิการให้นำหลักฐานตามข้อ ๓-๔ มาด้วย

การเปลี่ยนแปลงผู้ดูแลคนพิการ

การดำเนินการเปลี่ยนผู้ดูแลคนพิการ สามารถติดต่อได้ที่ สำนักพัฒนาสังคมและความมั่นคงของมนุษย์จังหวัดเลย (ศาลากลางจังหวัด) โดยใช้เอกสารดังต่อไปนี้

๑. สมุด/บัตรประจำตัวคนพิการเล่มเดิม
๒. สำเนาบัตรประจำตัวประชาชนและสำเนาทะเบียนบ้าน อย่างละ ๑ ฉบับ
๓. หลักฐานผู้ดูแลคนพิการคนเดิม ใช้สำเนาบัตรประจำตัวประชาชน และสำเนาทะเบียนบ้าน อย่างละ ๑ ฉบับ
๔. หลักฐานผู้ดูแลคนพิการคนใหม่ ใช้สำเนาบัตรประจำตัวประชาชน และสำเนาทะเบียนบ้าน อย่างละ ๑ ฉบับ
๕. หนังสือรับรองการเป็นผู้ดูแลคนพิการ
๖. สำเนาบัตรประจำตัวข้าราชการของผู้รับรอง จำนวน ๑ ฉบับ (กำนัน ผู้ใหญ่บ้าน ส.อบต. หรือ ข้าราชการ ระดับ ๓ ขึ้นไป)

วิธีการติดตามและประเมินผลการปฏิบัติงาน

๑. การติดตามการปฏิบัติงาน

- ๑.๑ รายงานผลการปฏิบัติงานต่อนายกองค์การบริหารส่วนตำบลนาสิงห์
- ๑.๒ รายงานผลการดำเนินงานต่อจังหวัด
- ๑.๓ ติดประกาศรายชื่อผู้มีสิทธิทุกหมู่บ้าน
- ๑.๔ การบันทึกข้อมูลผ่านระบบสารสนเทศเบิ่ยั้งชีพขององค์กรปกครองส่วนท้องถิ่น
- ๑.๕ ผู้มีส่วนได้เสียติดตามสอบถามข้อมูลตรง ณ ที่ทำการองค์การบริหารส่วนตำบล

๒. การติดตามการใช้จ่ายงบประมาณ

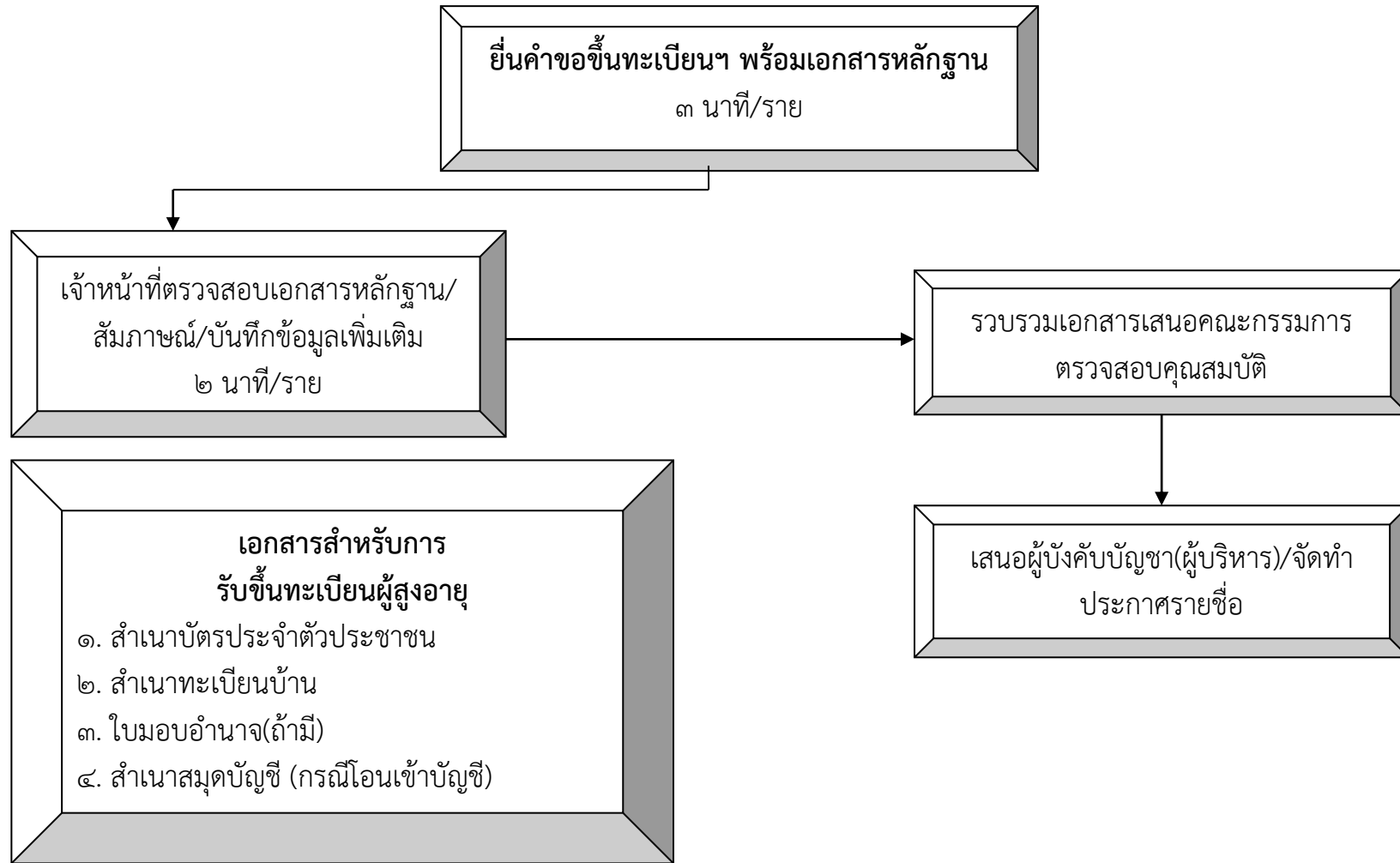
- ๑.๑ ตรวจสอบโดยสำนักงานตรวจเงินแผ่นดิน (สตง.)
- ๑.๒ การบันทึกข้อมูลผ่านระบบสารสนเทศเบิ่ยั้งชีพขององค์กรปกครองส่วนท้องถิ่น
- ๑.๓ ติดตามจากการจัดสรรงบประมาณจากกรมส่งเสริมการปกครองท้องถิ่นว่าได้รับการจัดสรรงบประมาณครบตามจำนวนหรือไม่

๓. การประเมินผลการปฏิบัติงาน

ประเมินผลจากการสอบถามข้อมูลการติดตามและประเมินผลแผนประจำปีขององค์การบริหารส่วนตำบลนาสิงห์

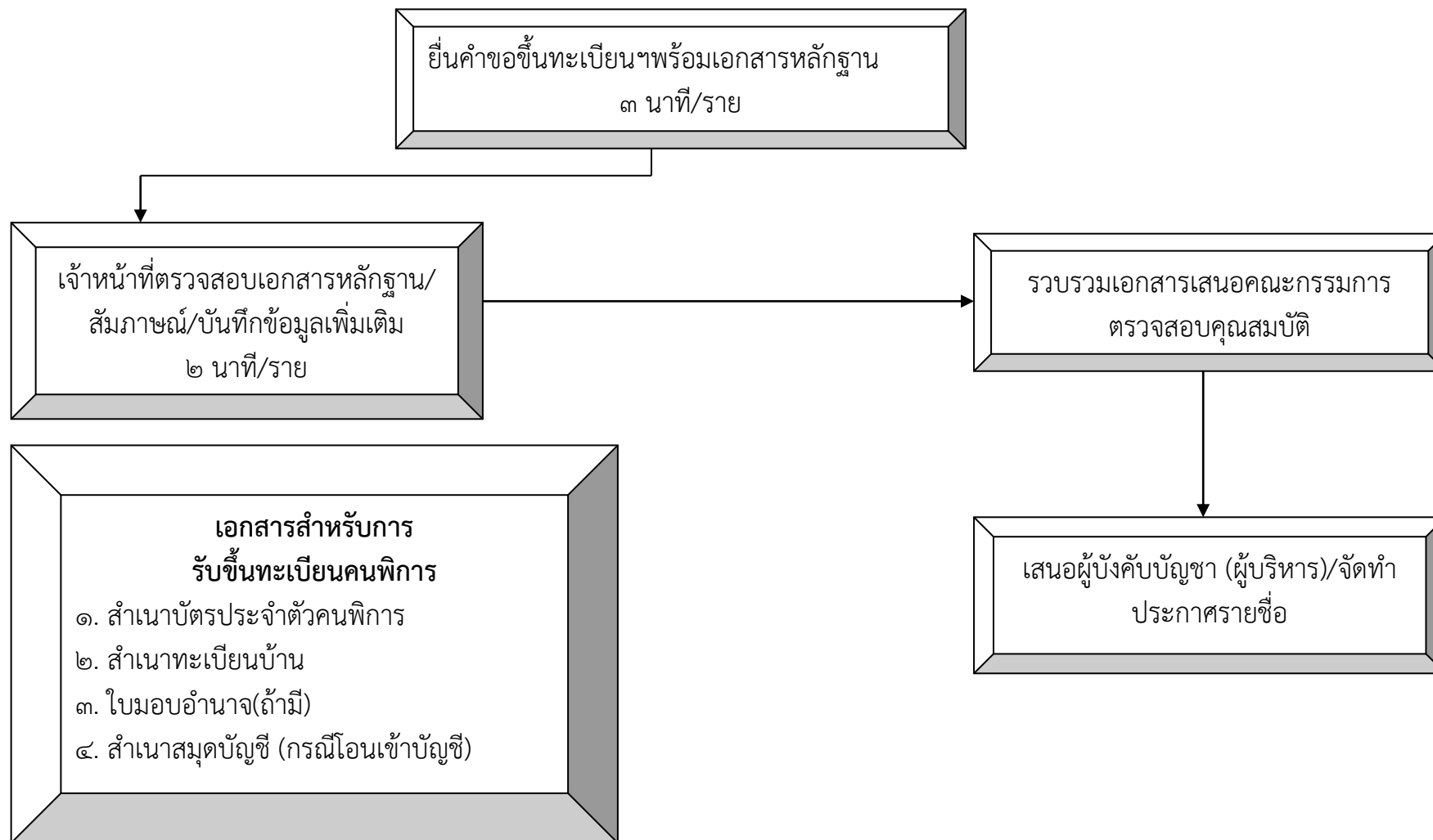
ภาคผนวก

แผนผังแสดงขั้นตอนและระยะเวลาการปฏิบัติราชการ (การรับขึ้นทะเบียนผู้สูงอายุ)



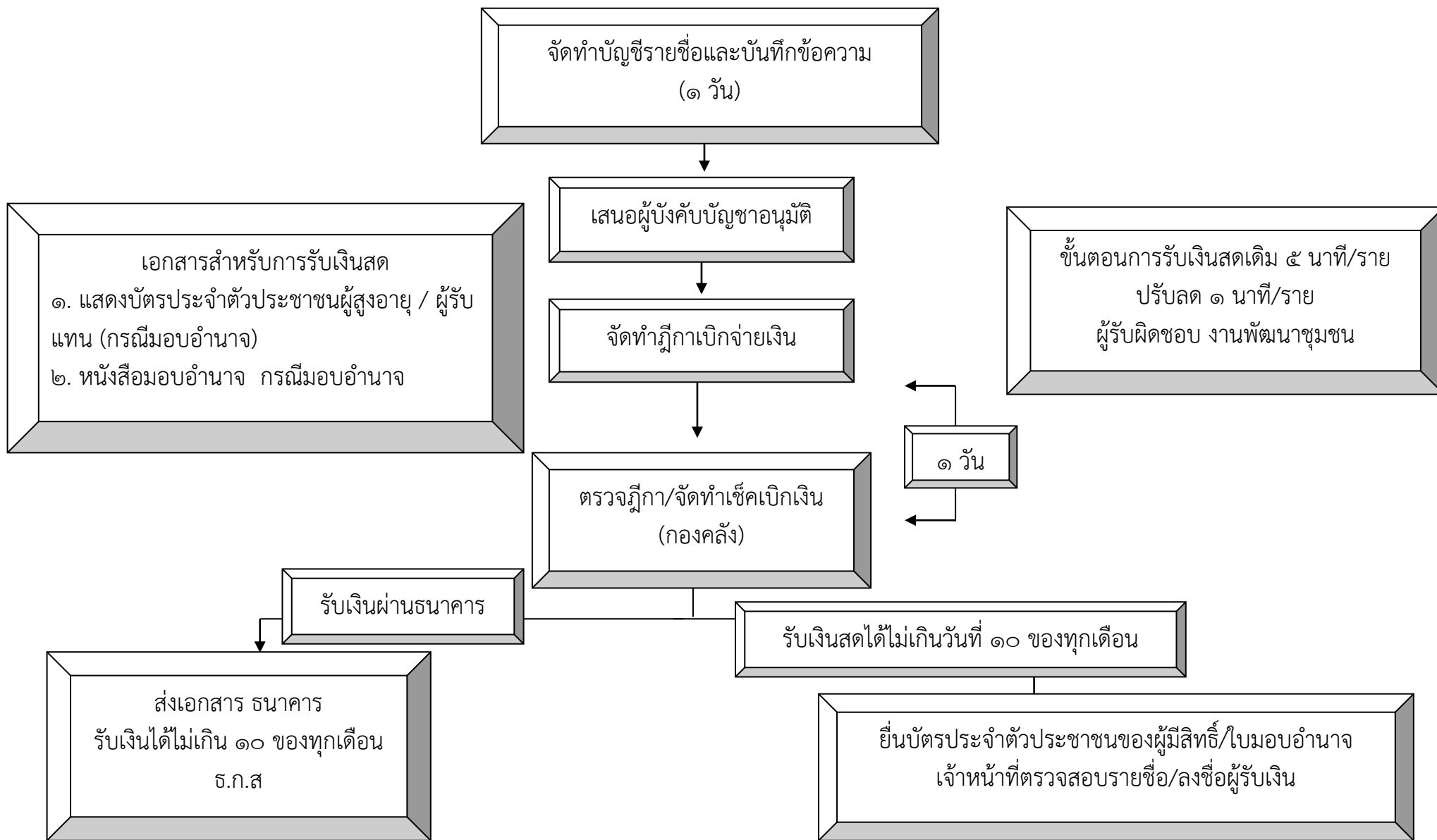
ขั้นตอนการรับขึ้นทะเบียนคนพิการ เดิม ๑๐ นาที/ราย เวลาปฏิบัติงานที่ปรับลด ๓-๕ นาที/ราย

แผนผังแสดงขั้นตอนและระยะเวลาการปฏิบัติราชการ (การรับขึ้นทะเบียนคนพิการ)

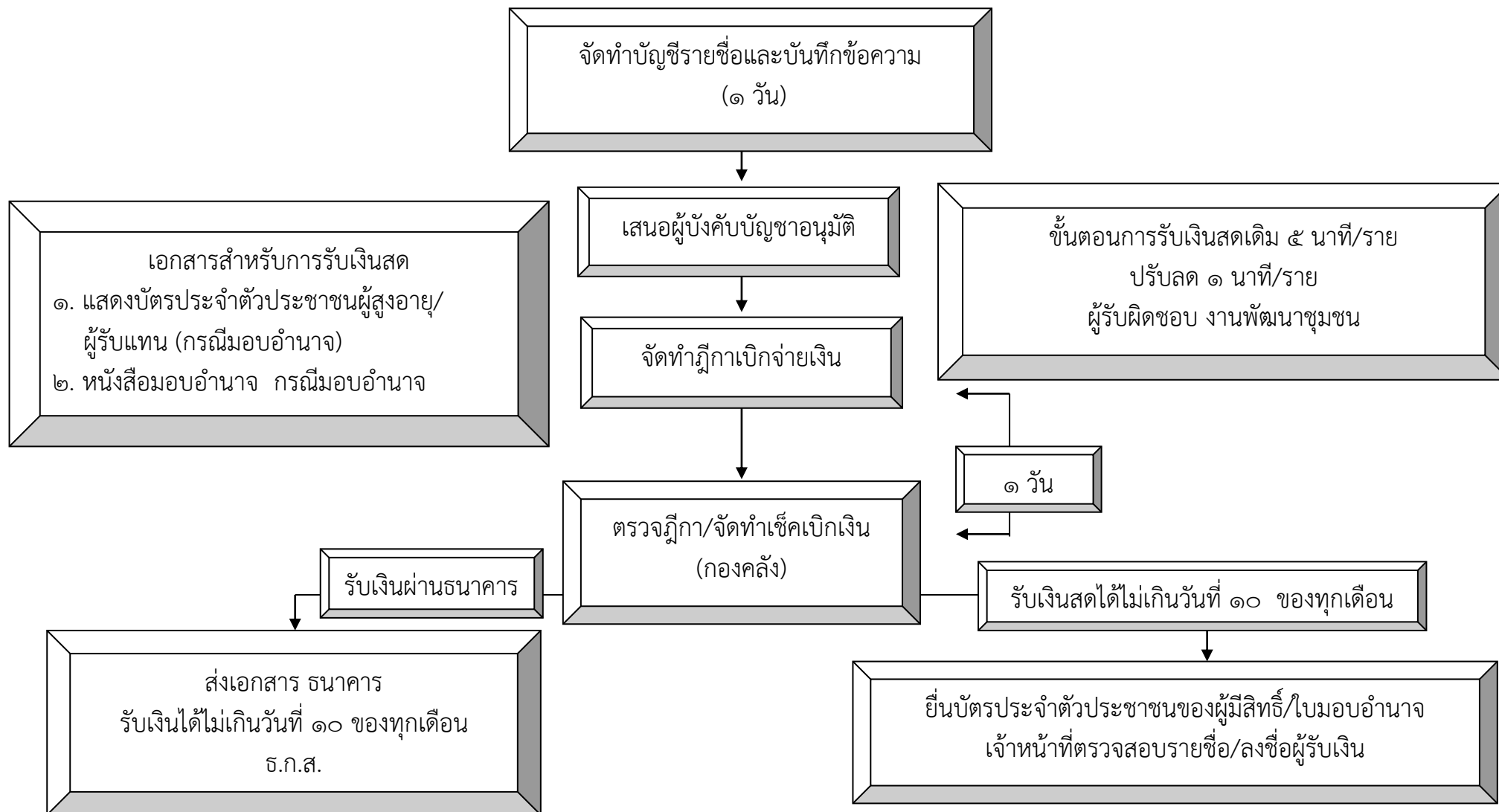


ขั้นตอนการรับขึ้นทะเบียนคนพิการ เดิม ๑๐ นาที/ราย เวลาปฏิบัติงานที่ปรับลด ๓-๕ นาที/ราย

แผนผังแสดงขั้นตอนและระยะเวลาการปฏิบัติราชการ
(การเบิก-จ่ายเบี้ยผู้สูงอายุ)



แผนผังแสดงขั้นตอนและระยะเวลาการปฏิบัติราชการ
(การเบิก-จ่ายเบี้ยความพิการ)



สารพันคำถาม



ถาม

ผู้สูงอายุที่อยู่ในคุกสามารถขึ้นทะเบียนผู้สูงอายุได้หรือไม่ ?

ตอบ

ขึ้นทะเบียนไม่ได้ เพราะถือว่าได้รับการดูแลจากทางภาครัฐอยู่แล้ว หรือ กรณีได้รับเงินเบี้ยยังชีพอยู่แล้ว ภายหลังต้องโทษ คดีสิ้นสุด ได้รับโทษจำคุก ถือว่าเป็นผู้ขาดคุณสมบัติไม่มีสิทธิได้รับเงินเบี้ยยังชีพ เช่นกัน

ถาม

บุคคลที่เป็นโรคเรื้อนและได้รับเงินจากกรมควบคุมโรค สามารถขึ้นทะเบียนผู้สูงอายุได้หรือไม่ ?

ตอบ

ขึ้นทะเบียนได้

ถาม

ถ้าผู้สูงอายุรับเงินเบี้ยคนพิการ และผู้ป่วยเอดส์ อยู่แล้ว จะสามารถขึ้นทะเบียนผู้สูงอายุและรับเงินเบี้ยยังชีพผู้สูงอายุได้หรือไม่ ?

ตอบ

ขึ้นทะเบียนได้และสามารถรับเงินได้

ถาม

พระภิกษุสงฆ์สามารถขึ้นทะเบียนผู้สูงอายุได้หรือไม่ ?

ตอบ

ขึ้นทะเบียนได้ ยกเว้นพระภิกษุสงฆ์ที่ได้รับเงินเดือน (เงินนิตยภัต) เช่น เจ้าอาวาส เจ้าคณะตำบล เป็นต้น

ถาม

ข้าราชการที่รับเงินบำเหน็จ สามารถขึ้นทะเบียนผู้สูงอายุได้หรือไม่ ?

ตอบ

ขึ้นทะเบียนได้

ถาม

ผู้ที่ดำรงตำแหน่งทางการเมือง นายก อบต., รองนายก อบต., สมาชิกสภา, กำนัน, ผู้ใหญ่บ้าน สามารถขึ้นทะเบียนผู้สูงอายุได้หรือไม่ ?

ตอบ

ขึ้นทะเบียนไม่ได้ เนื่องจากมีเงินเดือนประจำ แต่เมื่อพ้นจากตำแหน่งแล้ว สามารถมาขึ้นทะเบียนได้

ถาม

ถ้าผู้สูงอายุอาศัยอยู่ที่ต่างประเทศ แต่ยังมีชื่ออยู่ในทะเบียนบ้านในประเทศไทย สามารถขึ้นทะเบียนผู้สูงอายุได้หรือไม่ ?

ตอบ

สามารถขึ้นทะเบียนได้

ถาม

ผู้สูงอายุที่รับเบี้ยยังชีพอยู่แล้ว สามารถเปลี่ยนแปลงวิธีการรับเงินได้หรือไม่ ?

ตอบ

ได้ โดยมายื่นความประสงค์ได้ที่ อบต.นาสิงห์
